



**АДМИНИСТРАЦИЯ
МУНИЦИПАЛЬНОГО ОБРАЗОВАНИЯ
СУВОРОВСКИЙ РАЙОН
ПОСТАНОВЛЕНИЕ**

от *20 августа*

2024 года

№ *765*

Об установлении публичного сервитута

Рассмотрев ходатайство АО «Связьтранснефть» (ИНН 7723011906, ОГРН 1027739420961) в соответствии со статьей 23, главой V.7. Земельного кодекса Российской Федерации, на основании статьи 41 Устава муниципального образования Суворовский район, учитывая отсутствие заявлений иных правообладателей земельных участков в период публикации сообщения от 22.07.2024 № 27 (907) о возможном установлении публичного сервитута администрация муниципального образования Суворовский район **ПОСТАНОВЛЯЕТ:**

1. Утвердить границы публичного сервитута:

- Тульская область, Суворовский район, в границах СПК «Черепеть», 71:18:040801:167;

- Тульская область, Суворовский район, муниципальное образование Северо-Западное, 71:18:040801, согласно описанию местоположения границ публичного сервитута, являющиеся приложением № 1 к постановлению.

2. Установить публичный сервитут, на основании ходатайства АО «Связьтранснефть» в целях складирования строительных и иных материалов, возведения некапитальных строений, сооружений (включая ограждения, бытовки, навесы) и (или) размещение строительной техники, которые необходимы для обеспечения строительства инженерного сооружения федерального значения «Система подвижной радиосвязи на участке ПКУ 19_ПКУ52. Строительство», в соответствии с положением пункта 2 статьи 39.37 Земельного кодекса РФ, сроком до 26.03.2026.

3. Использование земельных участков, указанных в пункте 1 настоящего постановления, и расположенных на них объектов недвижимого имущества в соответствии с их разрешенным использованием будет невозможно или существенно затруднено в связи с осуществлением публичного сервитута в течение 2 лет (график выполнения работ – приложение № 3).

4. АО «Связьтранснефть» осуществлять установление зоны с особыми условиями использования территорий в отношении линейного объекта системы газоснабжения, с целью размещения которого устанавливается публичный сервитут в соответствии с постановлением Правительства

Российской Федерации от 20.11.2000 года № 878 «Об утверждении правил охраны газораспределительных сетей».

5. Плата за публичный сервитут рассчитывается пропорционально площади земельного участка (или) земель в установленных границах публичного сервитута.

Плата за публичный сервитут в отношении земельного участка, находящихся в государственной или муниципальной собственности и не обремененных правами третьих лиц, устанавливается в размере 0,01 процента кадастровой стоимости такого земельного участка за каждый год (месяц) использования этого земельного участка.

Если в отношении земельных участков и (или) земель кадастровая стоимость не определена, размер платы за публичный сервитут рассчитывается исходя из среднего уровня кадастровой стоимости земельных участков по муниципальному району.

Установить, что расчет и внесение платы за публичный сервитут в отношении частей земель и земельных участков, находящихся в государственной или муниципальной собственности, осуществляется в соответствии со статьёй 39.46 Земельного Кодекса Российской Федерации согласно приложению № 2 к настоящему постановлению.

6. Оплата производится АО «Связьтранснефть» единовременным платежом не позднее шести месяцев со дня принятия настоящего постановления.

7. АО «Связьтранснефть», в установленном законом порядке обеспечить после прекращения действия публичного сервитута привести земли и части земельных участков, обремененных публичным сервитутом, в состояние, пригодное для их использования в соответствии с видами разрешенного использования.

8. Комитету имущественных и земельных отношений администрации муниципального образования Суворовский район в установленном законом порядке обеспечить:

опубликование настоящего постановления в средствах массовой информации и разместить на официальном сайте муниципального образования Суворовский район;

направление копии настоящего постановления об установлении публичного сервитута в филиал ППК «Роскадастр» по Тульской области;

направление копии настоящего постановления правообладателям земельных участков указанных в пункте 1.

9. Постановление вступает в силу со дня его официального опубликования.

**Глава администрации
муниципального образования
Суворовский район**



Г.В. Сорокин

Исп.: Герасимова Ю.А.,
тел.2-36-08.

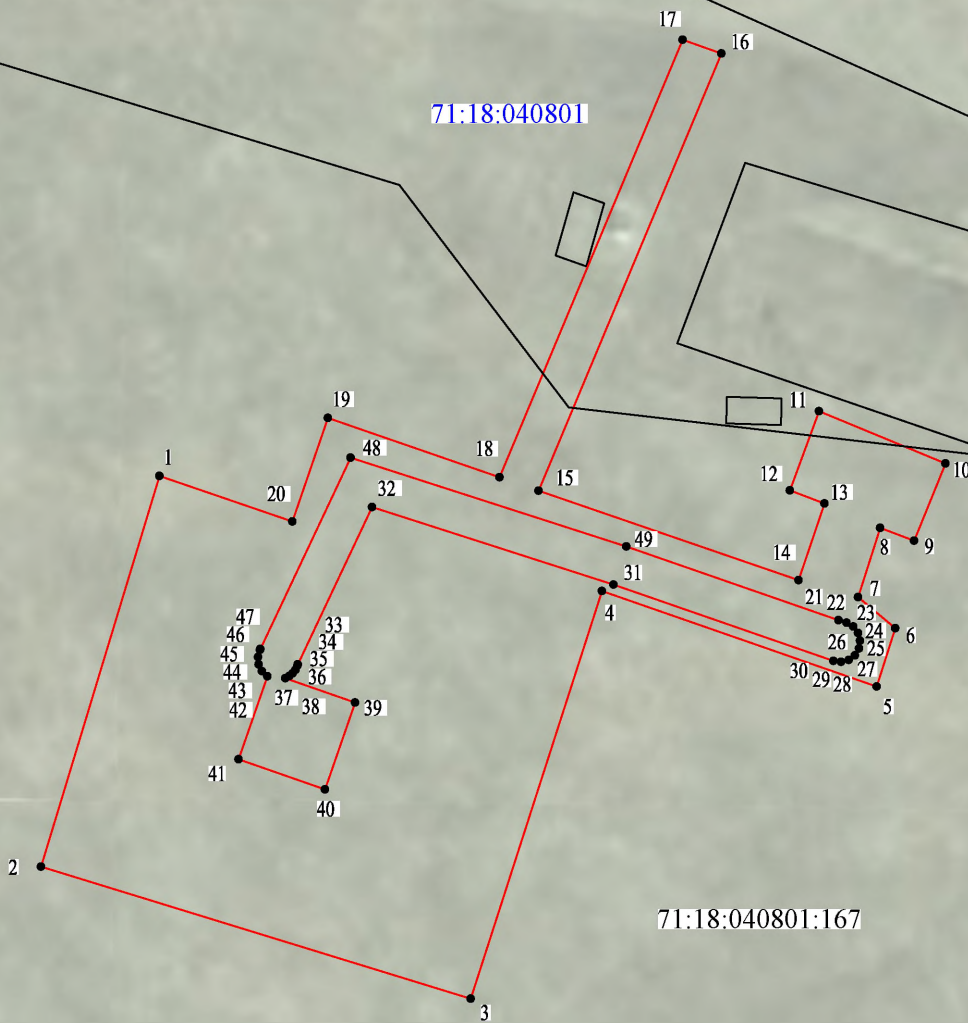
Схема расположения границ публичного сервитута

Тульская область, Суворовский район,
МО Юго-Восточное

КП 89


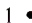
71:18:040801

71:18:040801:167



Масштаб 1:750

Условные обозначения:

-  - проектная граница публичного сервитута;
-  - обозначение характерных точек границы публичного сервитута;
- 71:18:040801:167 - обозначение и граница земельного участка согласно сведениям ЕГРН;
- 71:18:040801 - обозначение кадастрового квартала согласно сведениям ЕГРН

Графическое описание местоположения границ публичного сервитута

Публичный сервитут для использования земель и земельных участков в целях складирования строительных и иных материалов, возведения некапитальных строений, сооружений (включая ограждения, бытовки, навесы) и (или) размещение строительной техники, которые необходимы для обеспечения строительства инженерного сооружения федерального значения «Система подвижной радиосвязи на участке ПКУ 19 - ПКУ 52. Строительство»

(наименование объекта, местоположение границ которого описано (далее - объект))

Раздел 1

Сведения об объекте

№ п/п	Характеристики объекта	Описание характеристик
1	2	3
1.	Местоположение объекта	Тульская область, м.р-н Суворовский, с.п Юго-Восточное
2.	Площадь объекта +/- величина погрешности определения площади (Р +/- Дельта Р)	2310 +/- 17 м ²
3.	Иные характеристики объекта	<p>Публичный сервитут для использования земель и земельных участков в целях складирования строительных и иных материалов, возведения некапитальных строений, сооружений (включая ограждения, бытовки, навесы) и (или) размещение строительной техники, которые необходимы для обеспечения строительства инженерного сооружения федерального значения «Система подвижной радиосвязи на участке ПКУ 19 - ПКУ 52. Строительство»</p> <p>Срок установления публичного сервитута: до 26.03.2026 (включительно)</p> <p>Обладатель публичного сервитута: Акционерное общество "Связь объектов транспорта и добычи нефти", ИНН 7723011906, ОГРН 1027739420961, почтовый адрес: 117420, Россия, г. Москва, ул. Намёткина, д. 12, стр.1. Адрес электронной почты: poptus@stn.transneft.ru</p>

Раздел 2

Сведения о местоположении границ объекта

1. Система координат МСК-71.1

2. Сведения о характерных точках границ объекта

Обозначение характерных точек границ	Координаты, м		Метод определения координат характерной точки	Средняя квадратическая погрешность положения характерной точки (Mt), м	Описание обозначения точки на местности (при наличии)
	X	Y			
1	2	3	4	5	6
1	744791.16	193509.56	Аналитический метод	0.1	-
2	744752.48	193497.83	Аналитический метод	0.1	-
3	744739.37	193540.42	Аналитический метод	0.1	-
4	744779.78	193553.44	Аналитический метод	0.1	-
5	744770.30	193580.67	Аналитический метод	0.1	-
6	744776.09	193582.50	Аналитический метод	0.1	-
7	744779.15	193578.83	Аналитический метод	0.1	-
8	744786.03	193581.02	Аналитический метод	0.1	-
9	744784.74	193584.37	Аналитический метод	0.1	-
10	744792.40	193587.49	Аналитический метод	0.1	-
11	744797.56	193574.94	Аналитический метод	0.1	-
12	744789.73	193572.05	Аналитический метод	0.1	-
13	744788.43	193575.50	Аналитический метод	0.1	-
14	744780.84	193572.91	Аналитический метод	0.1	-
15	744789.70	193547.13	Аналитический метод	0.1	-
16	744832.99	193565.28	Аналитический метод	0.1	-
17	744834.38	193561.44	Аналитический метод	0.1	-
18	744791.03	193543.27	Аналитический метод	0.1	-
19	744796.91	193526.26	Аналитический метод	0.1	-
20	744786.65	193522.74	Аналитический метод	0.1	-
1	744791.16	193509.56	Аналитический метод	0.1	-
21	744776.89	193576.89	Аналитический метод	0.1	-

2. Сведения о характерных точках границ объекта					
Обозначение характерных точек границ	Координаты, м		Метод определения координат характерной точки	Средняя квадратическая погрешность положения характерной точки (Mt), м	Описание обозначения точки на местности (при наличии)
	X	Y			
1	2	3	4	5	6
22	744776.62	193577.68	Аналитический метод	0.1	-
23	744776.23	193578.35	Аналитический метод	0.1	-
24	744775.61	193578.82	Аналитический метод	0.1	-
25	744774.85	193579.02	Аналитический метод	0.1	-
26	744774.08	193578.91	Аналитический метод	0.1	-
27	744773.40	193578.52	Аналитический метод	0.1	-
28	744772.93	193577.90	Аналитический метод	0.1	-
29	744772.74	193577.14	Аналитический метод	0.1	-
30	744772.84	193576.37	Аналитический метод	0.1	-
31	744780.39	193554.57	Аналитический метод	0.1	-
32	744788.07	193530.64	Аналитический метод	0.1	-
33	744772.51	193523.29	Аналитический метод	0.1	-
34	744772.37	193523.24	Аналитический метод	0.1	-
35	744771.97	193523.05	Аналитический метод	0.1	-
36	744771.62	193522.78	Аналитический метод	0.1	-
37	744771.34	193522.44	Аналитический метод	0.1	-
38	744771.13	193522.05	Аналитический метод	0.1	-
39	744768.73	193528.97	Аналитический метод	0.1	-
40	744760.12	193525.98	Аналитический метод	0.1	-
41	744763.11	193517.39	Аналитический метод	0.1	-
42	744771.33	193520.25	Аналитический метод	0.1	-
43	744771.83	193519.72	Аналитический метод	0.1	-
44	744772.49	193519.41	Аналитический метод	0.1	-
45	744773.21	193519.34	Аналитический метод	0.1	-
46	744773.91	193519.52	Аналитический метод	0.1	-

2. Сведения о характерных точках границ объекта

Обозначение характерных точек границ	Координаты, м		Метод определения координат характерной точки	Средняя квадратическая погрешность положения характерной точки (Mt), м	Описание обозначения точки на местности (при наличии)
	X	Y			
1	2	3	4	5	6
47	744774.01	193519.57	Аналитический метод	0.1	-
48	744792.96	193528.52	Аналитический метод	0.1	-
49	744784.18	193555.83	Аналитический метод	0.1	-
21	744776.89	193576.89	Аналитический метод	0.1	-

3. Сведения о характерных точках части (частей) границы объекта

Обозначение характерных точек части границы	Координаты, м		Метод определения координат характерной точки	Средняя квадратическая погрешность положения характерной точки (Mt), м	Описание обозначения точки на местности (при наличии)
	X	Y			
1	2	3	4	5	6
-	-	-	-	-	-

Раздел 3

Сведения о местоположении измененных (уточненных) границ объекта

1. Система координат -

2. Сведения о характерных точках границ объекта

Обозначение характерных точек границ	Существующие координаты, м		Измененные (уточненные) координаты, м		Метод определения координат характерной точки	Средняя квадратическая погрешность положения характерной точки (Mt), м	Описание обозначения точки на местности (при наличии)
	X	Y	X	Y			
1	2	3	4	5	6	7	8
-	-	-	-	-	-	-	

3. Сведения о характерных точках части (частей) границы объекта

Обозначение характерных точек части границы	Существующие координаты, м		Измененные (уточненные) координаты, м		Метод определения координат характерной точки	Средняя квадратическая погрешность положения характерной точки (Mt), м	Описание обозначения точки на местности (при наличии)
	X	Y	X	Y			
1	2	3	4	5	6	7	8
-	-	-	-	-	-	-	

РАСЧЕТ
платы за публичный сервитут

Расчет платы за публичный сервитут осуществляется по формуле:

$P = KC \times K \times S \times T$, где

P - плата за весь срок действия публичного сервитута (руб.);

KC - кадастровой стоимости земельного участка (руб.);

K - процент кадастровой стоимости такого земельного участка, установленный в соответствии с пунктом 4 статьи 39.46 Земельного кодекса Российской Федерации;

S - площадь части земельного участка в установленных границах публичного сервитута (кв. м);

T - срок действия публичного сервитута.

Реквизиты для оплаты за публичный сервитут:

УФК по Тульской области (администрация муниципального образования
Суворовский район)

ИНН 7133002320 КПП 713301001

Банковский счет 03100643000000016600

Банк: Отделение Тула БАНКА РОССИИ//УФК по Тульской области г. Тула
БИК 017003983

Корреспондентский счет банка 40102810445370000059

ОКТМО 70640450, КБК 851 111 05313 05 0000 120

График выполнения работ в отношении земель и земельных участков,
находящихся в государственной или муниципальной собственности и не
предоставленных гражданам или юридическим лицам

№п/п	Виды работ	Срок
1	Для обеспечения строительства инженерного сооружения федерального значения «Система подвижной радиосвязи на участке ПКУ 19_ПКУ52. Строительство», в соответствии с положением пункта 2 статьи 39.37 Земельного кодекса РФ	26.03.2026