



ВЕСТНИК

администрации МО Суворовский район
Тульской области

№ 26 (906)
15 Июля 2024
ПОНЕДЕЛЬНИК



АДМИНИСТРАЦИЯ МУНИЦИПАЛЬНОГО ОБРАЗОВАНИЯ СУВОРОВСКИЙ РАЙОН ПОСТАНОВЛЕНИЕ

от 11 июля 2024 года

№ 674

Об установлении публичного сервитута

Рассмотрев ходатайство ООО «Газпром газификация» (ИНН 7813655197, КПП 780201001, ОГРН 1217800107744) в соответствии со статьей 23, главой V.7. Земельного кодекса Российской Федерации, на основании статьи 41 Устава муниципального образования Суворовский район, учитывая отсутствие заявлений иных правообладателей земельных участков в период публикации сообщения от 10.06.2024 № 21/3 (901) о возможном установлении публичного сервитута администрация муниципального образования Суворовский район ПОСТАНОВЛЯЕТ:

1. Утвердить границы публичного сервитута:

- Земли неразграниченной государственной собственности в границах кадастровых кварталов 71:18:010701; 71:18:010501; 71:18:010509 (местоположение: Российская Федерация, Тульская область, МО Северо-Западное Суворовского района), площадью 12007 кв.м (описание местоположения), согласно описанию местоположения границ публичного сервитута, являющиеся приложением № 1 к постановлению.

2. Установить публичный сервитут, на основании ходатайства ООО «Газпром газификация» в целях складирования строительных материалов, возведения некапитальных строений, сооружений (включая ограждения, бытовки, навесы) и (или) размещение строительной техники, которые необходимы для обеспечения строительства линейного объекта системы газоснабжения «Газопровод межпоселковый к д. Александрия Суворовского района Тульской области» сроком на 3 года.

3. Использование земельных участков, указанных в пункте 1 настоящего постановления, и расположенных на них объектов недвижимого имущества в соответствии с их разрешенным использованием будет невозможно или существенно затруднено в связи с осуществлением публичного сервитута в течение 11 месяцев (график выполнения работ – приложение № 3).

4. ООО «Газпром газификация» осуществлять установление зоны с особыми условиями использования территорий в отношении линейного объекта системы газоснабжения, с целью размещения которого устанавливается публичный сервитут в соответствии с постановлением

Правительства Российской Федерации от 20.11.2000 года № 878 «Об утверждении правил охраны газораспределительных сетей».

5. Плата за публичный сервитут рассчитывается пропорционально площади земельного участка (или) земель в установленных границах публичного сервитута.

Плата за публичный сервитут в отношении земельного участка, находящихся в государственной или муниципальной собственности и не обремененных правами третьих лиц, устанавливается в размере 0,01 процента кадастровой стоимости такого земельного участка за каждый год (месяц) использования этого земельного участка.

Если в отношении земельных участков и (или) земель кадастровая стоимость не определена, размер платы за публичный сервитут рассчитывается исходя из среднего уровня кадастровой стоимости земельных участков по муниципальному району.

Установить, что расчет и внесение платы за публичный сервитут в отношении частей земель и земельных участков, находящихся в государственной или муниципальной собственности, осуществляется в соответствии со статьей 39.46 Земельного Кодекса Российской Федерации согласно приложению № 2 к настоящему постановлению.

6. Оплата производится ООО «Газпром газификация» единовременным платежом не позднее шести месяцев со дня принятия настоящего постановления.

7. ООО «Газпром газификация», в установленном законом порядке обеспечить после прекращения действия публичного сервитута привести земли и части земельных участков, обремененных публичным сервитутом, в состояние, пригодное для их использования в соответствии с видами разрешенного использования.

8. Комитету имущественных и земельных отношений администрации муниципального образования Суворовский район в установленном законом порядке обеспечить:

опубликование настоящего постановления в средствах массовой информации и разместить на официальном сайте муниципального образования Суворовский район;

направление копии настоящего постановления об установлении публичного сервитута в филиал ППК «Роскадастр» по Тульской области;

направление копии настоящего постановления правообладателям земельных участков указанных в пункте 1.

9. Постановление вступает в силу со дня его официального опубликования.

Глава администрации
муниципального образования
Суворовский район

Г.В. Сорокин

Исп.: Герасимова Ю.А.,
тел.2-36-08.

Приложение № 1

от 11.07.24 № 674

ГРАФИЧЕСКОЕ ОПИСАНИЕ МЕСТОПОЛОЖЕНИЯ ГРАНИЦ ПУБЛИЧНОГО СЕРВИТУТА
Газопровод межпоселковый к д. Александрия Суворовского района Тульской области
(наименование объекта, местоположение границ которого описано (далее - объект))

Раздел 1

Сведения об объекте

№ п/п	Характеристики объекта	Описание характеристик
1	Местоположение объекта	Российская Федерация, Тульская обл., Суворовский р-н, д. Желоба 1
2	Площадь объекта +/- величина погрешности определения площади (Р±; Дельта Р)	12007 кв.м ± 30 кв.м
3	Иные характеристики объекта	Публичный сервитут: в отношении земель МО Северо-Западное Суворовского района Тульской области кадастровые кварталы 71:18:010701, 71:18:010501, 71:18:010509 в целях складирования строительных и иных материалов, возведения некапитальных строений, сооружений (включая ограждения, бытовки, навесы) и (или) размещение строительной техники, которые необходимы для обеспечения строительства инженерного сооружения местного значения «Газопровод межпоселковый к д. Александрия Суворовского района Тульской области» в соответствии с гл. V.7 Земельного кодекса Российской Федерации от 25.10.2001 N 136-ФЗ (ред. от 14.02.2024). Срок публичного сервитута - 3 (три) года. Сервитут устанавливается в пользу Общества с ограниченной ответственностью «Газпром газификация» (ИНН 7813655197, ОГРН 1217800107744), адрес: 194004, г. Санкт-Петербург, вл.тер.г. муниципальный округ Сампсониевское, Пр-кт Большой Сампсониевский, д. 60, литера А) адрес электронной почты: info@eogazprom.ru

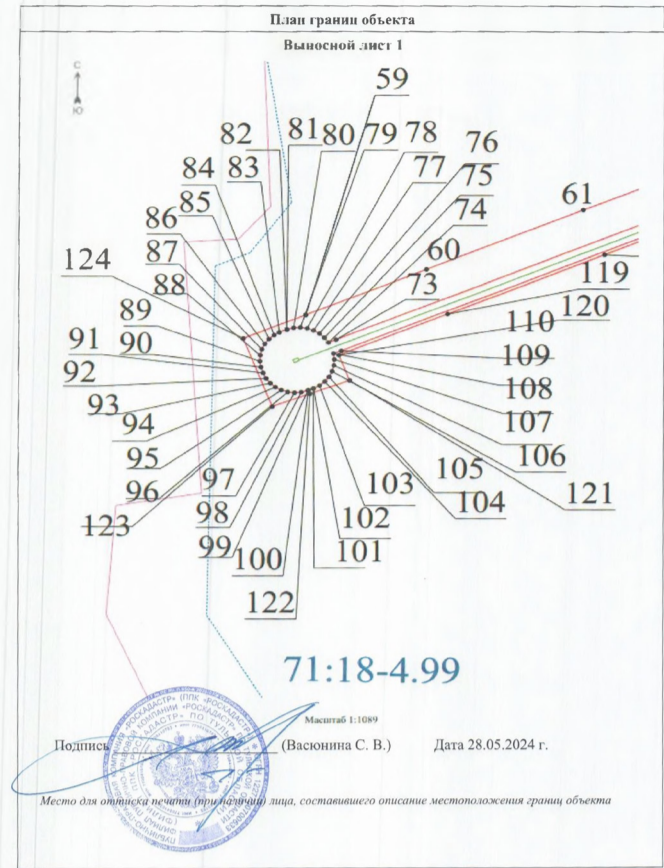
Раздел 2

Сведения о местоположении границ объекта

1. Система координат МСК-71.1					
2. Сведения о характерных точках границ объекта					
Обозначение характерных точек границ	Координаты, м		Метод определения координат характерной точки	Средняя квадратическая погрешность положения характерной точки (Мд), м	Описание обозначения точки на местности (при наличии)
	X	Y			
Земли(1)					
1	727201.81	167121.35	Картометрический метод	0.10	--
2	727205.96	167128.97	Картометрический метод	0.10	--
3	727169.05	167201.20	Картометрический метод	0.10	--
4	727149.07	167268.80	Картометрический метод	0.10	--
5	727139.47	167265.92	Картометрический метод	0.10	--
6	727099.18	167285.47	Картометрический метод	0.10	--
7	727087.10	167297.39	Картометрический метод	0.10	--
8	727079.64	167311.81	Картометрический метод	0.10	--
9	727073.04	167372.43	Картометрический метод	0.10	--
10	727107.06	167426.16	Картометрический метод	0.10	--
11	727139.58	167477.52	Картометрический метод	0.10	--
12	727142.14	167483.25	Картометрический метод	0.10	--
13	727142.15	167482.25	Картометрический метод	0.10	--
14	727188.27	167567.26	Картометрический метод	0.10	--
15	727191.73	167565.31	Картометрический метод	0.10	--
16	727143.03	167475.50	Картометрический метод	0.10	--
17	727111.54	167425.75	Картометрический метод	0.10	--
18	727077.17	167371.47	Картометрический метод	0.10	--
19	727083.54	167312.98	Картометрический метод	0.10	--
20	727090.36	167299.79	Картометрический метод	0.10	--
21	727101.52	167288.78	Картометрический метод	0.10	--
22	727139.81	167270.20	Картометрический метод	0.10	--
23	727151.77	167273.79	Картометрический метод	0.10	--
24	727172.78	167202.69	Картометрический метод	0.10	--
25	727210.48	167128.91	Картометрический метод	0.10	--

26	727205.37	167119.53	Картометрический метод	0.10	--
27	727215.29	167114.74	Картометрический метод	0.10	--
28	727222.92	167128.75	Картометрический метод	0.10	--
29	727214.36	167145.49	Картометрический метод	0.10	--
30	727205.46	167140.94	Картометрический метод	0.10	--
31	727173.72	167203.06	Картометрический метод	0.10	--
32	727167.08	167225.52	Картометрический метод	0.10	--
33	727152.44	167275.03	Картометрический метод	0.10	--
34	727139.90	167271.27	Картометрический метод	0.10	--
35	727102.11	167289.61	Картометрический метод	0.10	--
36	727091.18	167300.39	Картометрический метод	0.10	--
37	727084.51	167313.28	Картометрический метод	0.10	--
38	727078.20	167371.24	Картометрический метод	0.10	--
39	727090.35	167390.42	Картометрический метод	0.10	--
40	727117.09	167432.66	Картометрический метод	0.10	--
41	727143.89	167474.99	Картометрический метод	0.10	--
42	727195.61	167570.35	Картометрический метод	0.10	--
43	727181.61	167578.13	Картометрический метод	0.10	--
44	727130.08	167483.09	Картометрический метод	0.10	--
45	727103.57	167441.22	Картометрический метод	0.10	--
46	727086.59	167414.40	Картометрический метод	0.10	--
47	727073.92	167422.42	Картометрический метод	0.10	--
48	727057.87	167397.08	Картометрический метод	0.10	--
49	727070.55	167389.05	Картометрический метод	0.10	--
50	727061.69	167375.07	Картометрический метод	0.10	--
51	727068.93	167308.58	Картометрический метод	0.10	--
52	727078.14	167290.79	Картометрический метод	0.10	--
53	727092.75	167276.37	Картометрический метод	0.10	--
54	727139.36	167253.74	Картометрический метод	0.10	--
55	727141.74	167254.79	Картометрический метод	0.10	--
56	727151.73	167220.99	Картометрический метод	0.10	--
57	727158.79	167197.10	Картометрический метод	0.10	--
58	727195.80	167124.68	Картометрический метод	0.10	--
1	727201.81	167121.35	Картометрический метод	0.10	--

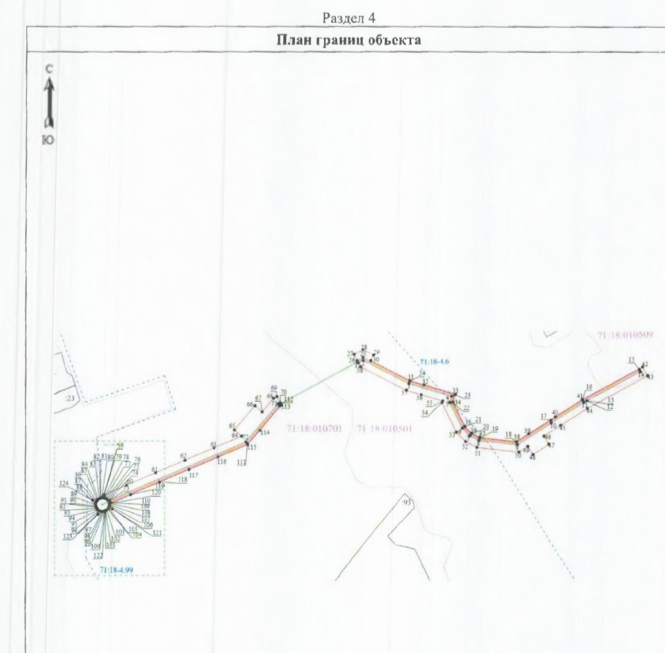
Зона(2)	№	Код	Метод	Точность	Дополнение
59	726994.93	166720.66	Картометрический метод	0.10	-
60	727009.94	166756.01	Картометрический метод	0.10	-
61	727029.48	166801.96	Картометрический метод	0.10	-
62	727049.02	166848.07	Картометрический метод	0.10	-
63	727068.56	166894.09	Картометрический метод	0.10	-
64	727086.90	166937.30	Картометрический метод	0.10	-
65	727096.64	166925.89	Картометрический метод	0.10	-
66	727134.66	166958.35	Картометрический метод	0.10	-
67	727124.92	166969.76	Картометрический метод	0.10	-
68	727146.21	166987.94	Картометрический метод	0.10	-
69	727148.90	166992.80	Картометрический метод	0.10	-
70	727139.22	166998.07	Картометрический метод	0.10	-
71	727137.54	166994.99	Картометрический метод	0.10	-
72	727077.78	166943.98	Картометрический метод	0.10	-
73	726986.75	166729.55	Картометрический метод	0.10	-
74	726985.81	166727.33	Картометрический метод	0.10	-
75	726987.42	166726.16	Картометрический метод	0.10	-
76	726988.77	166724.68	Картометрический метод	0.10	-
77	726989.80	166722.97	Картометрический метод	0.10	-
78	726990.47	166721.09	Картометрический метод	0.10	-
79	726990.75	166719.11	Картометрический метод	0.10	-
80	726990.64	166717.12	Картометрический метод	0.10	-
81	726990.13	166715.19	Картометрический метод	0.10	-
82	726990.10	166713.13	Картометрический метод	0.10	-
83	726989.17	166712.94	Картометрический метод	0.10	-
84	726988.26	166711.40	Картометрический метод	0.10	-
85	726986.94	166709.90	Картометрический метод	0.10	-
86	726985.35	166708.69	Картометрический метод	0.10	-
87	726983.55	166707.83	Картометрический метод	0.10	-
88	726981.61	166707.34	Картометрический метод	0.10	-
89	726979.62	166707.24	Картометрический метод	0.10	-
90	726977.65	166707.54	Картометрический метод	0.10	-
91	726975.77	166708.23	Картометрический метод	0.10	-
92	726973.98	166709.10	Картометрический метод	0.10	-



Используемые условные знаки и обозначения	
	Проектные границы публичного сервитута
	Установленная граница населенного пункта
	Граница кадастрового квартала
71:18-4.65	Номер населенного пункта
71:01:010101	Номер кадастрового квартала
	Характерная точка границы публичного сервитута
	Проектное местоположение инженерного сооружения
	Граница земельного участка
:100	Кадастровый номер земельного участка

93	726972.39	166710.32	Картометрический метод	0.10	-
94	726971.08	166711.82	Картометрический метод	0.10	-
95	726970.09	166713.55	Картометрический метод	0.10	-
96	726969.47	166715.45	Картометрический метод	0.10	-
97	726969.23	166717.43	Картометрический метод	0.10	-
98	726969.40	166719.42	Картометрический метод	0.10	-
99	726969.95	166721.34	Картометрический метод	0.10	-
100	726970.02	166721.50	Картометрический метод	0.10	-
101	726970.62	166722.91	Картометрический метод	0.10	-
102	726970.67	166723.02	Картометрический метод	0.10	-
103	726971.64	166724.77	Картометрический метод	0.10	-
104	726972.93	166726.29	Картометрический метод	0.10	-
105	726974.50	166727.52	Картометрический метод	0.10	-
106	726976.28	166728.42	Картометрический метод	0.10	-
107	726978.21	166728.94	Картометрический метод	0.10	-
108	726980.20	166729.08	Картометрический метод	0.10	-
109	726982.18	166728.81	Картометрический метод	0.10	-
110	726983.07	166731.12	Картометрический метод	0.10	-
111	727074.47	166946.41	Картометрический метод	0.10	-
112	727134.38	166997.55	Картометрический метод	0.10	-
113	727135.72	167000.01	Картометрический метод	0.10	-
114	727095.98	166966.09	Картометрический метод	0.10	-
115	727073.64	166947.02	Картометрический метод	0.10	-
116	727053.83	166900.34	Картометрический метод	0.10	-
117	727034.29	166854.32	Картометрический метод	0.10	-
118	727014.76	166808.21	Картометрический метод	0.10	-
119	726995.22	166762.27	Картометрический метод	0.10	-
120	726981.67	166730.37	Картометрический метод	0.10	-
121	726973.32	166733.59	Картометрический метод	0.10	-
122	726968.87	166721.94	Картометрический метод	0.10	-
123	726964.66	166710.89	Картометрический метод	0.10	-
59	726994.93	166720.66	Картометрический метод	0.10	-

3. Сведения о характерных точках (частей) границы объекта					
Обозначение характерных точек (частей) границы	Координаты, м		Метод определения координат характерной точки	Средняя квадратическая погрешность положения характерной точки (M), м	Описание обозначения точки на местности (при наличии)
	X	Y			
1	2	3	4	5	6
-	-	-	-	-	-



Приложение № 2 от 11.07.24 № 674

РАСЧЕТ платы за публичный сервитут

Расчет платы за публичный сервитут осуществляется по формуле:
 $P = KC \times K \times S \times T$, где
 P - плата за весь срок действия публичного сервитута (руб.);
 KC - кадастровой стоимости земельного участка (руб.);
 K - процент кадастровой стоимости такого земельного участка, установленный в соответствии с пунктом 4 статьи 39.46 Земельного кодекса Российской Федерации;
 S - площадь части земельного участка в установленных границах публичного сервитута (кв. м);
 T - срок действия публичного сервитута, который составляет 3 года.

Реквизиты для оплаты за публичный сервитут:
 УФК по Тульской области (администрация муниципального образования Суворовский район)
 ИНН 7133002320 КПП 713301001
 Банковский счет 03100643000000016600
 Банк: Отделение Тула БАНКА РОССИИ/УФК по Тульской области г. Тула БИК 017003983
 Корреспондентский счет банка 40102810445370000059
 ОКТМО 70640000, КБК 851 111 05313 05 0000 120

Приложение № 3 от 11.07.24 № 674

График выполнения работ в отношении земель и земельных участков, находящихся в государственной или муниципальной собственности и не предоставленных гражданам или юридическим лицам при осуществлении строительства и эксплуатации линейного объекта системы газоснабжения: «Газопровод межпоселковый к д. Александрия Суворовского района Тульской области»

№п/п	Виды работ	Срок
1	Складирование строительных и иных материалов, возведение некапитальных строений, сооружений (включая ограждения, бытовки, навесы) и (или) размещение строительной техники, которые необходимы для обеспечения строительства инженерного сооружения местного значения: «Газопровод межпоселковый к д. Александрия Суворовского района Тульской области». Срок, в течение которого использование земельного участка (его части) и (или) расположенного на нем объекта недвижимости в соответствии с их разрешенным использованием будет невозможно или существенно затруднено в связи с осуществлением деятельности, для обеспечения которой устанавливается публичный сервитут (при возникновении таких обстоятельств) - 11 месяцев.	2024-2027

АДМИНИСТРАЦИЯ
МУНИЦИПАЛЬНОГО ОБРАЗОВАНИЯ
СУВОРОВСКИЙ РАЙОН

ПОСТАНОВЛЕНИЕ

от 11 июля 2024 года

№ 675

Об установлении публичного сервитута

Рассмотрев ходатайство ООО «Газпром газификация» (ИНН 7813655197, КПП 780201001, ОГРН 1217800107744) в соответствии со статьей 23, главой V.7. Земельного кодекса Российской Федерации, на основании статьи 41 Устава муниципального образования Суворовский район, учитывая отсутствие заявлений иных правообладателей земельных участков в период публикации сообщения от 10.06.2024 № 21/3 (901) о возможном установлении публичного сервитута администрация муниципального образования Суворовский район ПОСТАНОВЛЯЕТ:

Утвердить границы публичного сервитута:

- Земли неразграниченной государственной собственности в границах кадастровых кварталах 71:18:010701; 71:18:010501; 71:18:010509 (местоположение: Российская Федерация, Тульская область, МО Северо-Западное Суворовского района), площадью 4332 кв.м (описание местоположения), согласно описанию местоположения границ публичного сервитута, являющиеся приложением № 1 к постановлению.

Установить публичный сервитут, на основании ходатайства ООО «Газпром газификация» в целях строительства и эксплуатации линейного объекта системы газоснабжения: «Газопровод межпоселковый к д. Александрия Суворовского района Тульской области» в соответствии с пунктом 1 статьи 39.37 Земельного Кодекса Российской Федерации сроком на 49 лет.

Использование земельных участков, указанных в пункте 1 настоящего постановления, и расположенных на них объектов недвижимого имущества в соответствии с их разрешенным использованием будет невозможно или существенно затруднено в связи с осуществлением публичного сервитута в течение 11 месяцев (график выполнения работ – приложение № 3).

ООО «Газпром газификация» осуществлять установление зоны с особыми условиями использования территорий в отношении линейного объекта системы газоснабжения, с целью размещения которого устанавливается публичный сервитут в соответствии с постановлением Правительства Российской Федерации от 20.11.2000 года № 878 «Об утверждении правил охраны газораспределительных сетей».

Плата за публичный сервитут рассчитывается пропорционально площади земельного участка (или) земель в установленных границах публичного сервитута.

Плата за публичный сервитут в отношении земельного участка, находящегося в государственной или муниципальной собственности и не обремененных правами третьих лиц, устанавливается в размере 0,01 процента кадастровой стоимости такого земельного участка за каждый год (месяц) использования этого земельного участка.

Если в отношении земельных участков и (или) земель кадастровая стоимость не определена, размер платы за публичный сервитут рассчитывается исходя из среднего уровня кадастровой стоимости земельных участков по муниципальному району.

Установить, что расчет и внесение платы за публичный сервитут в отношении частей земель и земельных участков, находящихся в государственной или муниципальной собственности, осуществляется в соответствии со статьей 39.46 Земельного Кодекса Российской Федерации согласно приложению № 2 к настоящему постановлению. Оплата производится ООО «Газпром газификация» единовременным платежом не позднее шести месяцев со дня принятия настоящего постановления.

ООО «Газпром газификация», в установленном законом порядке обеспечить после прекращения действия публичного сервитута привести земли и части земельных участков, обремененных публичным сервитутом, в состояние, пригодное для их использования в соответствии с видами разрешенного использования.

Комитету имущественных и земельных отношений администрации муниципального образования Суворовский район в установленном законом порядке обеспечить:

опубликование настоящего постановления в средствах массовой информации и разместить на официальном сайте муниципального образования Суворовский район;

направление копии настоящего постановления об установлении публичного сервитута в филиал ППК «Роскадастр» по Тульской области;

направление копии настоящего постановления правообладателям земельных участков указанных в пункте 1. Постановление вступает в силу со дня его официального опубликования.

Глава администрации
муниципального образования
Суворовский район

Г.В. Сорокин

Приложение № 1

от 11.07.24 № 675

ГРАФИЧЕСКОЕ ОПИСАНИЕ МЕСТОПОЛОЖЕНИЯ ГРАНИЦ
Публичный сервитут в целях строительства и эксплуатации линейного объекта системы газоснабжения «Газопровод межпоселковый к д. Александрия Суворовского района Тульской области»
(наименование объекта, местоположение границ которого описано (далее - объект))

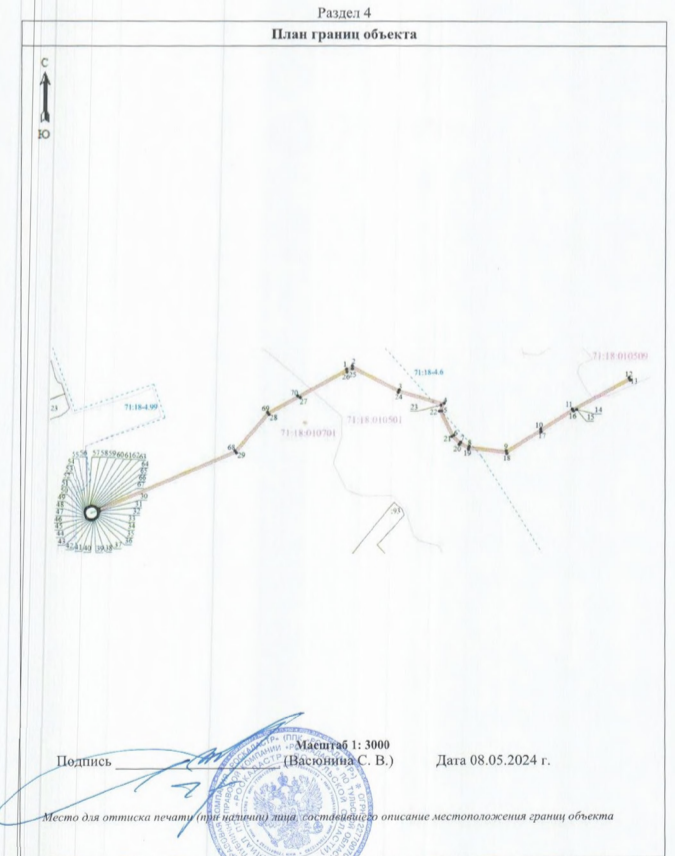
Table with 3 columns: № п/п, Характеристики объекта, Описание характеристик. Contains details about the object location and public servitude.

Table with 6 columns: Обозначение характерных точек границ, X, Y, Метод определения координат, Средняя квадратическая погрешность, Описание обозначения точки. Contains coordinate data for boundary points.

Table with 6 columns: № п/п, X, Y, Метод определения координат, Средняя квадратическая погрешность, Описание обозначения точки. Contains coordinate data for boundary points.

Table with 6 columns: Обозначение характерных точек границы, X, Y, Метод определения координат, Средняя квадратическая погрешность, Описание обозначения точки. Contains coordinate data for boundary points.

Table with 6 columns: Обозначение характерных точек границы, X, Y, Метод определения координат, Средняя квадратическая погрешность, Описание обозначения точки. Contains coordinate data for boundary points.



Legend table with 2 columns: Используемые условные знаки и обозначения, Description. Lists symbols for project boundaries, settlement boundaries, cadastral quarter boundaries, etc.

Приложение № 2
от 11.07.24 № 675

РАСЧЕТ
платы за публичный сервитут

Расчет платы за публичный сервитут осуществляется по формуле:
 $P = KC \times K \times S \times T$, где
 П - плата за весь срок действия публичного сервитута (руб.);
 КС - кадастровой стоимости земельного участка (руб.);
 К - процент кадастровой стоимости такого земельного участка, установленный в соответствии с пунктом 4 статьи 39.46 Земельного кодекса Российской Федерации;
 S - площадь части земельного участка в установленных границах публичного сервитута (кв. м);
 T - срок действия публичного сервитута, который составляет 3 года.

Реквизиты для оплаты за публичный сервитут:
 УФК по Тульской области (администрация муниципального образования Суворовский район)
 ИНН 7133002320 КПП 713301001
 Банковский счет 0310064300000016600
 Банк: Отделение Тула БАНКА РОССИИ/УФК по Тульской области г. Тула БИК 017003983
 Корреспондентский счет банка 40102810445370000059
 ОКТМО 70640000, КБК 851 111 05313 05 0000 120

Приложение № 3
от 11.07.24 № 676

График выполнения работ в отношении земель и земельных участков, находящихся в государственной или муниципальной собственности и не предоставленных гражданам или юридическим лицам при осуществлении строительства и эксплуатации линейного объекта системы газоснабжения: «Газопровод межпоселковый к д. Александрия Суворовского района Тульской области»

№п/п	Виды работ	Срок
1	Строительство объекта газификации местного значения: «Газопровод межпоселковый к д. Александрия Суворовского района Тульской области». Срок, в течение которого использование земельного участка (его части) и (или) расположенного на нем объекта недвижимости в соответствии с их разрешенным использованием будет невозможно или существенно затруднено в связи с осуществлением деятельности, для обеспечения которой устанавливается публичный сервитут (при возникновении таких обстоятельств) - 11 месяцев.	2024-2073
2	Эксплуатация линейного объекта системы газоснабжения «Газопровод межпоселковый к д. Александрия Суворовского района Тульской области»	



АДМИНИСТРАЦИЯ
МУНИЦИПАЛЬНОГО ОБРАЗОВАНИЯ
СУВОРОВСКИЙ РАЙОН
ПОСТАНОВЛЕНИЕ

от 11 июля 2024 года

№ 676

Об установлении публичного сервитута

Рассмотрев ходатайство ООО «Газпром газификация» (ИНН 7813655197, КПП 780201001, ОГРН 1217800107744) в соответствии со статьей 23, главой V.7. Земельного кодекса Российской Федерации, на основании статьи 41 Устава муниципального образования Суворовский район, учитывая отсутствие заявлений иных правообладателей земельных участков в период публикации сообщения от 10.06.2024 № 21/3 (901) о возможном установлении публичного сервитута администрация муниципального образования Суворовский район ПОСТАНОВЛЯЕТ:

1. Утвердить границы публичного сервитута:

- Земли неразграниченной государственной собственности в границах кадастровых кварталов 71:18:010701; 71:18:010501; 71:18:010509 (местоположение: Российская Федерация, Тульская область, МО Северо-Западное Суворовского района), площадью 667 кв.м (описание местоположения), согласно описанию местоположения границ публичного сервитута, являющиеся приложением № 1 к постановлению.

2. Установить публичный сервитут, на основании ходатайства ООО «Газпром газификация» в целях складирования строительных материалов, возведения некапитальных строений, сооружений (включая ограждения, бытовки, навесы) и (или) размещение строительной техники, которые необходимы для обеспечения строительства линейного объекта системы газоснабжения «Газопровод межпоселковый к п. Аварийный Суворовского района Тульской области» сроком на 49 лет.

3. Использование земельных участков, указанных в пункте 1 настоящего постановления, и расположенных на них объектов недвижимого имущества в соответствии с их разрешенным использованием будет невозможно или существенно затруднено в связи с осуществлением публичного сервитута в течение 11 месяцев (график выполнения работ - приложение № 3).

4. ООО «Газпром газификация» осуществлять установление зоны с особыми условиями использования территорий в отношении линейного объекта системы газоснабжения, с целью размещения которого устанавливается публичный сервитут в соответствии с постановлением

Правительства Российской Федерации от 20.11.2000 года № 878 «Об утверждении правил охраны газораспределительных сетей».

5. Плата за публичный сервитут рассчитывается пропорционально площади земельного участка (или) земель в установленных границах публичного сервитута.

Плата за публичный сервитут в отношении земельного участка, находящихся в государственной или муниципальной собственности и не обремененных правами третьих лиц, устанавливается в размере 0,01 процента кадастровой стоимости такого земельного участка за каждый год (месяц) использования этого земельного участка.

Если в отношении земельных участков и (или) земель кадастровая стоимость не определена, размер платы за публичный сервитут рассчитывается исходя из среднего уровня кадастровой стоимости земельных участков по муниципальному району.

Установить, что расчет и внесение платы за публичный сервитут в отношении частей земель и земельных участков, находящихся в государственной или муниципальной собственности, осуществляется в соответствии со статьей 39.46 Земельного Кодекса Российской Федерации согласно приложению № 2 к настоящему постановлению.

6. Оплата производится ООО «Газпром газификация» единовременным платежом не позднее шести месяцев со дня принятия настоящего постановления.

7. ООО «Газпром газификация», в установленном законом порядке обеспечить после прекращения действия публичного сервитута привести земли и части земельных участков, обремененных публичным сервитутом, в состояние, пригодное для их использования в соответствии с видами разрешенного использования.

8. Комитету имущественных и земельных отношений администрации муниципального образования Суворовский район в установленном законом порядке обеспечить:

опубликование настоящего постановления в средствах массовой информации и разместить на официальном сайте муниципального образования Суворовский район;

направление копии настоящего постановления об установлении публичного сервитута в филиал ППК «Роскадастр» по Тульской области;

направление копии настоящего постановления правообладателям земельных участков указанных в пункте 1.

9. Постановление вступает в силу со дня его официального опубликования.

Глава администрации
муниципального образования
Суворовский район

Г.В. Сорокин

Приложение № 1
от 11.07.24 № 676

ГРАФИЧЕСКОЕ ОПИСАНИЕ МЕСТОПОЛОЖЕНИЯ ГРАНИЦ
Публичный сервитут в целях строительства и эксплуатации линейного объекта системы газоснабжения «Газопровод межпоселковый к п. Аварийный Суворовского района Тульской области» (наименование объекта, местоположение границ которого описано (далее - объект))

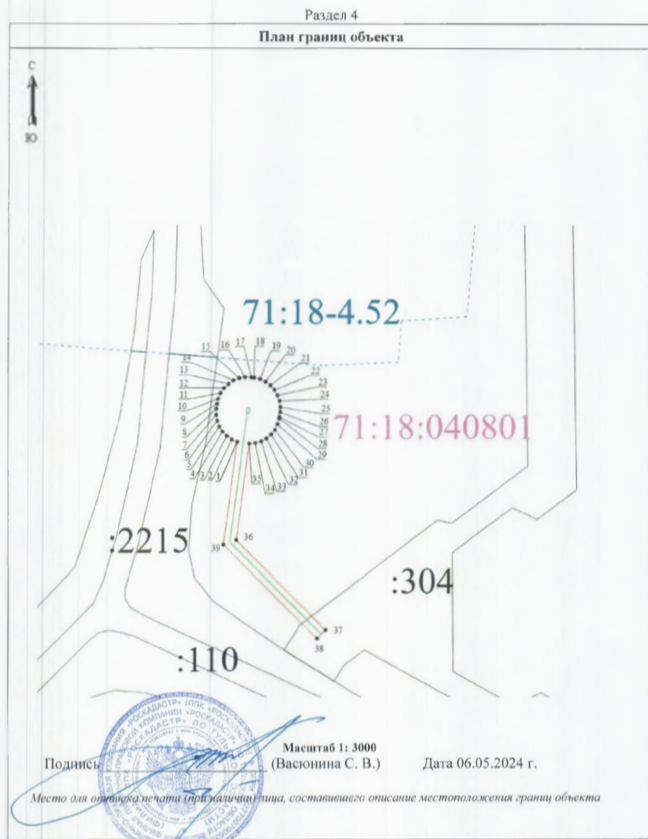
Раздел 1 Сведения об объекте		
№ п/п	Характеристики объекта	Описание характеристик
1	Местоположение объекта	Российская Федерация, Тульская область, Суворовский район
2	Площадь объекта +/- величина погрешности определения площади (P +/- Дельта P)	667 кв.м ± 6 кв.м
3	Иные характеристики объекта	Публичный сервитут в отношении земель МО Северо-Западное Суворовского района Тульской области и земельного участка с КМ № 71:18:040801:304 в целях строительства и эксплуатации линейного объекта системы газоснабжения «Газопровод межпоселковый к п. Аварийный Суворовского района Тульской области» в пределах границы охранной зоны линейного объекта в соответствии с гл. V.7 Земельного кодекса Российской Федерации от 25.10.2001 N 136-ФЗ (ред. от 14.02.2024). Срок публичного сервитута - 49 (сорок девять) лет. Сервитут устанавливается в пользу Общества с ограниченной ответственностью «Газпром газификация» (ИНН 7813655197, ОГРН 1217800107744), адрес: 194044, г. Санкт-Петербург, вн.тер.г. муниципальный округ Сампсониевское, пр-кт Большой Сампсониевский, д. 60, литера А) адрес электронной почты: info@coogazprom.ru

Раздел 2 Сведения о местоположении границ объекта					
1. Система координат МСК-71.1					
2. Сведения о характерных точках границ объекта					
Обозначение характерных точек границ	Координаты, м		Метод определения координат характерной точки	Средняя квадратическая погрешность положения характерной точки (M), м	Описание обозначения точки на местности (при наличии)
	X	Y			
1	742078.57	191214.56	Картометрический метод	0.10	-
2	742079.34	191212.77	Картометрический метод	0.10	-
3	742080.47	191211.13	Картометрический метод	0.10	-
4	742081.91	191209.74	Картометрический метод	0.10	-
5	742083.59	191208.67	Картометрический метод	0.10	-
6	742085.46	191207.95	Картометрический метод	0.10	-
7	742087.42	191207.62	Картометрический метод	0.10	-
8	742089.42	191207.68	Картометрический метод	0.10	-
9	742091.01	191207.89	Картометрический метод	0.10	-
10	742092.67	191208.26	Картометрический метод	0.10	-
11	742094.51	191209.03	Картометрический метод	0.10	-
12	742096.15	191210.18	Картометрический метод	0.10	-
13	742097.54	191211.62	Картометрический метод	0.10	-
14	742098.61	191213.30	Картометрический метод	0.10	-
15	742099.33	191215.16	Картометрический метод	0.10	-
16	742099.66	191217.13	Картометрический метод	0.10	-
17	742099.60	191219.13	Картометрический метод	0.10	-
18	742099.47	191220.10	Картометрический метод	0.10	-
19	742099.01	191222.04	Картометрический метод	0.10	-
20	742098.17	191223.85	Картометрический метод	0.10	-
21	742096.99	191225.46	Картометрический метод	0.10	-
22	742095.52	191226.81	Картометрический метод	0.10	-
23	742093.80	191227.83	Картометрический метод	0.10	-
24	742091.92	191228.50	Картометрический метод	0.10	-
25	742089.94	191228.77	Картометрический метод	0.10	-
26	742088.24	191228.69	Картометрический метод	0.10	-

№ п/п	Кадастровый номер	Площадь, кв. м	Метод определения координат	Средняя квадратическая погрешность положения характерной точки (М _к), м	Описание обозначения точки на местности (при наличии)
27	742086.65	191228.48	Картометрический метод	0.10	—
28	742086.22	191228.41	Картометрический метод	0.10	—
29	742084.30	191227.87	Картометрический метод	0.10	—
30	742082.53	191226.96	Картометрический метод	0.10	—
31	742080.97	191225.71	Картометрический метод	0.10	—
32	742079.69	191224.17	Картометрический метод	0.10	—
33	742078.74	191222.42	Картометрический метод	0.10	—
34	742078.16	191220.51	Картометрический метод	0.10	—
35	742077.97	191218.52	Картометрический метод	0.10	—
36	742046.20	191214.29	Картометрический метод	0.10	—
37	742017.02	191243.71	Картометрический метод	0.10	—
38	742014.18	191240.89	Картометрический метод	0.10	—
39	742044.76	191210.06	Картометрический метод	0.10	—
1	742078.57	191214.56	Картометрический метод	0.10	—

3. Сведения о характерных точках части (частей) границы объекта

Обозначение характерных точек части границы	Координаты, м		Метод определения координат характерной точки	Средняя квадратическая погрешность положения характерной точки (М _к), м	Описание обозначения точки на местности (при наличии)
	X	Y			
1	2	3	4	5	6
—	—	—	—	—	—



Используемые условные знаки и обозначения

—	Проектные границы публичного сервитута
-----	Установленная граница населенного пункта
—	Граница кадастрового квартала
71:18-4.65	Номер населенного пункта
71:01:010101	Номер кадастрового квартала
1 •	Характерная точка границы публичного сервитута
—	Проектное местоположение инженерного сооружения
—	Граница земельного участка
:100	Кадастровый номер земельного участка

Приложение № 2
от 11.07.24 № 676

РАСЧЕТ
платы за публичный сервитут

Расчет платы за публичный сервитут осуществляется по формуле:

$$П = КС \times K \times S \times T,$$
 где
 П - плата за весь срок действия публичного сервитута (руб.);
 КС - кадастровой стоимости земельного участка (руб.);
 К - процент кадастровой стоимости такого земельного участка, установленный в соответствии с пунктом 4 статьи 39.46 Земельного кодекса Российской Федерации;
 S - площадь части земельного участка в установленных границах публичного сервитута (кв. м);
 T - срок действия публичного сервитута, который составляет 3 года.

Реквизиты для оплаты за публичный сервитут:
 УФК по Тульской области (администрация муниципального образования Суворовский район)
 ИНН 7133002320 КПП 713301001
 Банковский счет 03100643000000016600
 Банк: Отделение Тула БАНКА РОССИИ/УФК по Тульской области г. Тула
 БИК 017003983
 Корреспондентский счет банка 40102810445370000059
 ОКТМО 70640000, БКБ 851 111 05313 05 0000 120

Приложение № 3
от 11.07.24 № 676

График выполнения работ в отношении земель и земельных участков, находящихся в государственной или муниципальной собственности и не предоставленных гражданам или юридическим лицам при осуществлении строительства и эксплуатации линейного объекта системы газоснабжения: «Газопровод межпоселковый к п. Аварийный Суворовского района Тульской области»

№ п/п	Виды работ	Срок
1	Строительство объекта газификации местного значения: «Газопровод межпоселковый к п. Аварийный Суворовского района Тульской области». Срок, в течение которого использование земельного участка (его части) и (или) расположенного на нем объекта недвижимости в соответствии с их разрешенным использованием будет невозможно или существенно затруднено в связи с осуществлением деятельности, для обеспечения которой устанавливается публичный сервитут (при возникновении таких обстоятельств) - 11 месяцев.	2024-2073
2	Эксплуатация линейного объекта системы газоснабжения «Газопровод межпоселковый к п. Аварийный Суворовского района Тульской области»	

АДМИНИСТРАЦИЯ
МУНИЦИПАЛЬНОГО ОБРАЗОВАНИЯ
СУВОРОВСКИЙ РАЙОН
ПОСТАНОВЛЕНИЕ

от 11 июля 2024 года № 677

Об установлении публичного сервитута

Рассмотрев ходатайство ООО «Газпром газификация» (ИНН 7813655197, КПП 780201001, ОГРН 1217800107744) в соответствии со статьей 23, главой V.7. Земельного кодекса Российской Федерации, на основании статьи 41 Устава муниципального образования Суворовский район, учитывая отсутствие заявлений иных правообладателей земельных участков в период публикации сообщения от 10.06.2024 № 21/3 (901) о возможном установлении публичного сервитута администрация муниципального образования Суворовский район ПОСТАНОВЛЯЕТ:

- Утвердить границы публичного сервитута:
 - Земли неразграниченной государственной собственности в границах кадастрового квартала 71:18:040801 (местоположение: Российская Федерация, Тульская область, Суворовский район. 71:18:040801:304 (МО Северо-Западное Суворовского района), площадью 3119 кв.м (описание местоположения), согласно описанию местоположения границ публичного сервитута, являющиеся приложением № 1 к постановлению.
- Установить публичный сервитут, на основании ходатайства ООО «Газпром газификация» в целях складирования строительных материалов, возведения некапитальных строений, сооружений (включая ограждения, бытовки, навесы) и (или) размещение строительной техники, которые необходимы для обеспечения строительства линейного объекта системы газоснабжения «Газопровод межпоселковый к п. Аварийный Суворовского района Тульской области» сроком на 3 года.
- Использование земельных участков, указанных в пункте 1 настоящего постановления, и расположенных на них объектов недвижимого имущества в соответствии с их разрешенным использованием будет невозможно или существенно затруднено в связи с осуществлением публичного сервитута в течение 11 месяцев (график выполнения работ – приложение № 3).
- ООО «Газпром газификация» осуществлять установление зоны с особыми условиями использования территорий в отношении линейного объекта системы газоснабжения, с целью размещения которого устанавливается публичный сервитут в соответствии с постановлением

Правительства Российской Федерации от 20.11.2000 года № 878 «Об утверждении правил охраны газораспределительных сетей».

5. Плата за публичный сервитут рассчитывается пропорционально площади земельного участка (или) земель в установленных границах публичного сервитута.

Плата за публичный сервитут в отношении земельного участка, находящихся в государственной или муниципальной собственности и не обремененных правами третьих лиц, устанавливается в размере 0,01 процента кадастровой стоимости такого земельного участка за каждый год (месяц) использования этого земельного участка.

Если в отношении земельных участков и (или) земель кадастровая стоимость не определена, размер платы за публичный сервитут рассчитывается исходя из среднего уровня кадастровой стоимости земельных участков по муниципальному району.

Установить, что расчет и внесение платы за публичный сервитут в отношении частей земель и земельных участков, находящихся в государственной или муниципальной собственности, осуществляется в соответствии со статьёй 39.46 Земельного Кодекса Российской Федерации согласно приложению № 2 к настоящему постановлению.

6. Оплата производится ООО «Газпром газификация» единовременным платежом не позднее шести месяцев со дня принятия настоящего постановления.

7. ООО «Газпром газификация», в установленном законом порядке обеспечить после прекращения действия публичного сервитута привести земли и части земельных участков, обремененных публичным сервитутом, в состояние, пригодное для их использования в соответствии с видами разрешенного использования.

8. Комитету имущественных и земельных отношений администрации муниципального образования Суворовский район в установленном законом порядке обеспечить:

опубликование настоящего постановления в средствах массовой информации и разместить на официальном сайте муниципального образования Суворовский район;

направление копии настоящего постановления об установлении публичного сервитута в филиал ИПК «Роскадастр» по Тульской области;

направление копии настоящего постановления правообладателям земельных участков указанных в пункте 1.

9. Постановление вступает в силу со дня его официального опубликования.

Глава администрации муниципального образования Суворовский район

Г.В. Сорокин

Приложение № 1 от 11.07.24 № 677

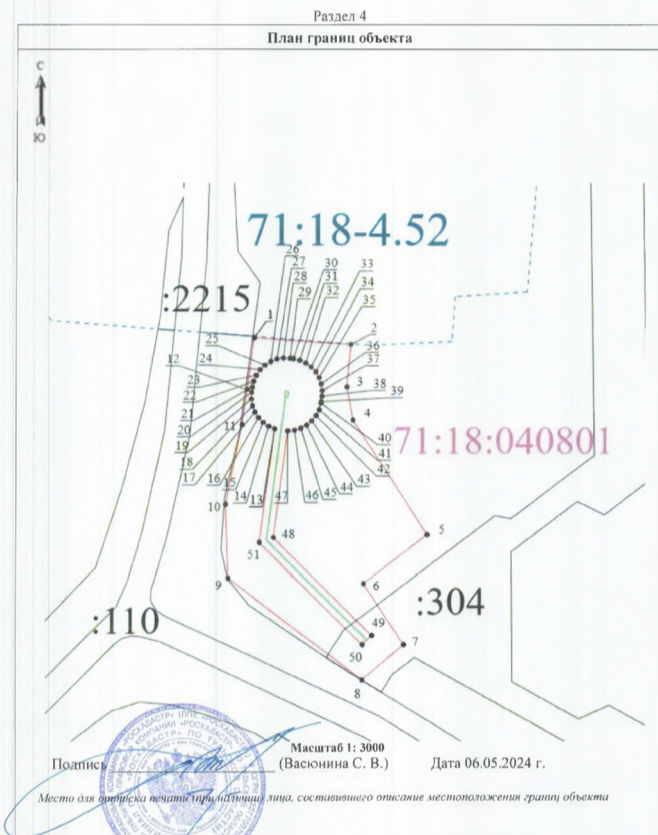
ГРАФИЧЕСКОЕ ОПИСАНИЕ МЕСТОПОЛОЖЕНИЯ ГРАНИЦ ПУБЛИЧНОГО СЕРВИТУТА

Table with 3 columns: № п/п, Характеристики объекта, Описание характеристик. Contains details about the public servitude location and characteristics.

Table with 6 columns: Обозначение характерных точек, X, Y, Метод определения координат, Средняя квадратическая погрешность, Описание обозначения точки. Lists characteristic points and their coordinates.

Table with 6 columns: № п/п, X, Y, Метод определения координат, Средняя квадратическая погрешность, Описание обозначения точки. Lists characteristic points and their coordinates.

Table with 6 columns: Обозначение характерных точек, X, Y, Метод определения координат, Средняя квадратическая погрешность, Описание обозначения точки. Lists characteristic points and their coordinates.



Legend for the plan showing symbols for project boundaries, settlement boundaries, cadastral quarter boundaries, point numbers, servitude boundaries, engineering structures, land plot boundaries, and cadastral numbers.

Приложение № 2 от 11.07.24 № 677

РАСЧЕТ платы за публичный сервитут

Расчет платы за публичный сервитут осуществляется по формуле: П = КС x К x S x T, где П - плата за весь срок действия публичного сервитута (руб.); КС - кадастровой стоимости земельного участка (руб.); К - процент кадастровой стоимости такого земельного участка, установленный в соответствии с пунктом 4 статьи 39.46 Земельного кодекса Российской Федерации; S - площадь части земельного участка в установленных границах публичного сервитута (кв. м); T - срок действия публичного сервитута, который составляет 3 года.

Реквизиты для оплаты за публичный сервитут: УФК по Т ульской области (администрация муниципального образования Суворовский район) ИНН 7133002320 КПП 713301001 Банковский счет 03100643000000016600 Банк: Отделение Тула БАНКА РОССИИ/УФК по Тульской области г. Тула БИК 017003983 Корреспондентский счет банка 40102810445370000059 ОКТМО 70640000, КБК 851 111 05313 05 0000 120

Приложение № 3 от 11.07.24 № 677

График выполнения работ в отношении земель и земельных участков, находящихся в государственной или муниципальной собственности и не предоставленных гражданам или юридическим лицам при осуществлении строительства и эксплуатации линейного объекта системы газоснабжения: «Газопровод межпоселковый к п. Аварийный Суворовского района Тульской области»

Table with 3 columns: №п/п, Виды работ, Срок. Row 1: 1, Складирование строительных и иных материалов, возведение некапитальных строений, сооружений (включая ограждения, бытовки, навесы) и (или) размещение строительной техники, которые необходимы для обеспечения строительства инженерного сооружения местного значения: «Газопровод межпоселковый к п. Аварийный Суворовского района Тульской области». Срок, в течение которого использование земельного участка (его части) и (или) расположенного на нем объекта недвижимости в соответствии с их разрешенным использованием будет невозможно или существенно затруднено в связи с осуществлением деятельности, для обеспечения которой устанавливается публичный сервитут (при возникновении таких обстоятельств) - 11 месяцев.

Извещение о возможном установлении публичного сервитута

В соответствии со ст. 39.42 Земельного Кодекса Российской Федерации администрация муниципального образования Суворовский район информирует, что в связи с обращением ООО «Газпром газификация» рассматривается ходатайство об установлении публичного сервитута для размещения линейного объекта системы газоснабжения. Описание местоположения земельного участка, в отношении которого испрашивается публичный сервитут: - К№ 71:18:020201:321 (местоположение: Тульская область, Суворовский район, п.Збродовский); - К№ ЕЗП 71:18:000000:91 (вх. 71:18:020201:206) (местоположение: Российская Федерация, Тульская область, Суворовский Муниципальный Район, Сельское Поселение Северо-Западное, п. Збродовский, участок 000/91); Земли неразграниченной государственной собственности в границах кадастрового квартала: -71:18:020208; (МО Северо-Западное Суворовского района) - 71:18:020201 (МО Северо-Западное Суворовского района) Описание местоположения границ публичного сервитута: согласно прилагаемой схеме. Адрес, по которому заинтересованные лица могут ознакомиться с поступившим ходатайством об установлении публичного сервитута и прилагаемым к нему описанием местоположения границ публичного сервитута: администрация муниципального образования Суворовский район: г. Суворов, пл. Победы д. 1, каб. 6. График работы: понедельник - четверг: с 9 часов 00 минут до 18 часов 00 минут, пятница: с 9 часов 00 минут до 18 часов 00 минут, телефон для справок 8(48763) 2-36-08, официальный сайт https://suvorov.tularegion.ru/. Правообладатели земельных участков, в отношении которых испрашивается публичный сервитут, если их права не зарегистрированы в Едином государственном реестре недвижимости, в течение 15 (пятнадцати) дней со дня опубликования данного сообщения подают в администрацию муниципального образования Суворовский район заявления об учете их прав (обременений прав) на земельные участки с приложением копий документов, подтверждающих эти права (обременения прав). В таких заявлениях указывается способ связи с правообладателями земельных участков, в том числе их почтовый адрес и (или) адрес электронной почты. Правообладатели земельных участков, подавшие такие заявления по истечении указанного срока, несут риски невозможности обеспечения их прав в связи с отсутствием информации о таких лицах и их правах на земельные участки.

ГРАФИЧЕСКОЕ ОПИСАНИЕ МЕСТОПОЛОЖЕНИЯ ГРАНИЦ ПУБЛИЧНОГО СЕРВИТУТА Газопровод межпоселковый к д. Песочня Суворовского района Тульской области (наименование объекта, местоположение границ которого описано (далее - объект))

Раздел 1

Сведения об объекте

Table with 3 columns: № п/п, Характеристики объекта, Описание характеристик. Row 1: 1, Местоположение объекта, Российская Федерация, Тульская обл., Суворовский р-н, д. Песочня. Row 2: 2, Площадь объекта +/- величина погрешности определения площади (Р +/- Дельта Р), 6828 кв.м ± 21 кв.м. Row 3: 3, Иные характеристики объекта, Публичный сервитут в отношении земель МО Северо-Западное Суворовского района Тульской области кадастровые кварталы: 71:18:020208, 71:18:020201 и земельных участков с кадастровым номером ЕЗП 71:18:000000:91 (вх. К№ 71:18:020201:206), 71:18:020201:321 в целях складирования строительных и иных материалов, возведения некапитальных строений, сооружений (включая ограждения, бытовки, навесы) и (или) размещение строительной техники, которые необходимы для обеспечения строительства инженерного сооружения местного значения «Газопровод межпоселковый к д. Песочня Суворовского района Тульской области» в соответствии с гл. V.7 Земельного кодекса Российской Федерации от 25.10.2001 N 136ФЗ (ред. от 14.02.2024). Срок публичного сервитута - 3 (три) года. Сервитут устанавливается в пользу Общества с ограниченной ответственностью "Газпром газификация" (ИНН 7813655197, ОГРН 1217800107744), адрес: 194044, г. Санкт-Петербург, вн.тер.г. муниципальный округ Сампсониевское, пркт Большой Сампсониевский, д. 60, литера А) адрес электронной почты: info@eogazprom.ru

Сведения о местоположении границ объекта

Table with 6 columns: Обозначение характерных точек границ, Координаты, м (X, Y), Метод определения координат характерной точки, Средняя квадратическая погрешность положения характерной точки (М), м, Описание обозначения точки на местности (при наличии). Rows 1-25 listing various points and their coordinates.

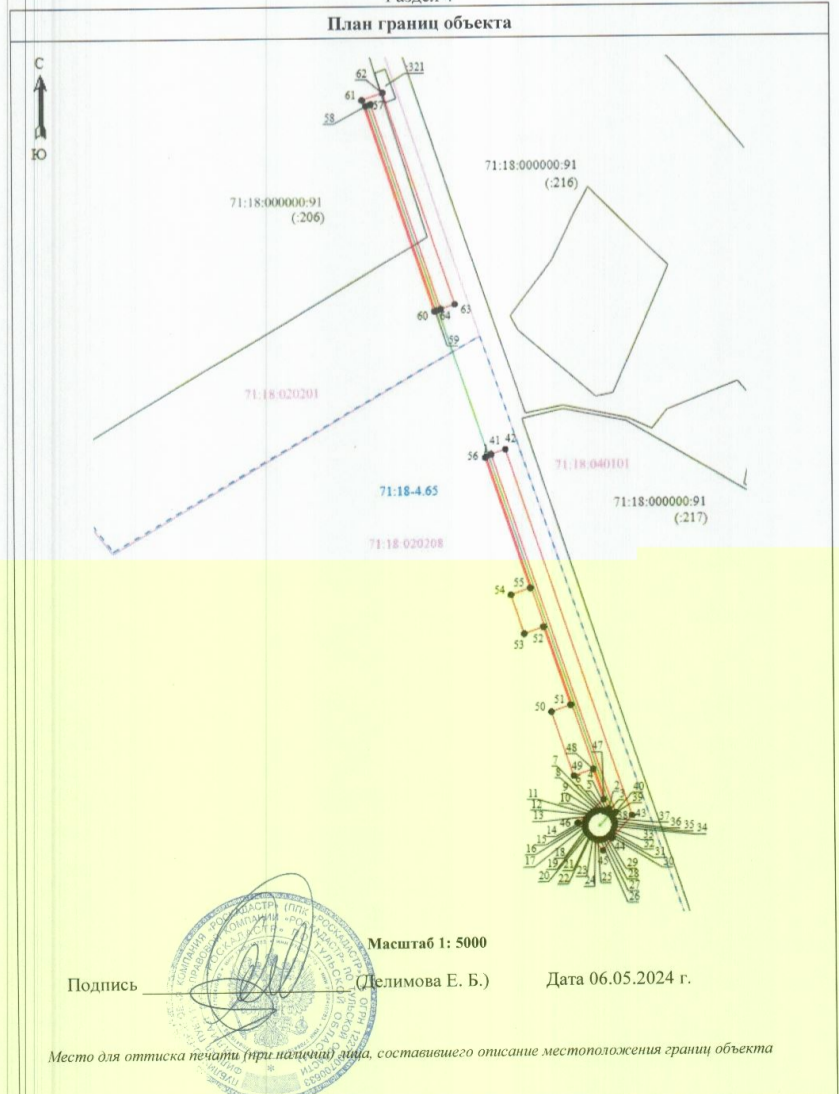
Table with 6 columns: №п/п, X, Y, Метод, М, Описание. Rows 26-58 listing various points and their coordinates.

Table with 6 columns: №п/п, X, Y, Метод, М, Описание. Rows 59-64 listing various points and their coordinates.

Table with 6 columns: Обозначение характерных точек части (частей) границы объекта, Координаты, м (X, Y), Метод определения координат характерной точки, Средняя квадратическая погрешность положения характерной точки (М), м, Описание обозначения точки на местности (при наличии). Rows 1-6 listing various points and their coordinates.

Раздел 4

План границ объекта



Используемые условные знаки и обозначения

	Проектные границы публичного сервитута
	Установленная граница населенного пункта
	Граница кадастрового квартала
71:18-4.65	Номер населенного пункта
71:01:010101	Номер кадастрового квартала
	Характерная точка границы публичного сервитута
	Проектное местоположение инженерного сооружения
	Граница земельного участка
:100	Кадастровый номер земельного участка

ГРАФИЧЕСКОЕ ОПИСАНИЕ МЕСТОПОЛОЖЕНИЯ ГРАНИЦ ПУБЛИЧНОГО СЕРВИТУТА
Газопровод межпоселковый к д. Песочня Суворовского района Тульской области
(наименование объекта, местоположение границ которого описано (далее - объект))

Раздел 1

Сведения об объекте

№ п/п	Характеристики объекта	Описание характеристик
1	Местоположение объекта	Российская Федерация, Тульская обл., Суворовский р-н, д. Песочня
2	Площадь объекта +/- величина погрешности определения площади (Р +/- Дельта Р)	2569 кв.м ± 13 кв.м
3	Иные характеристики объекта	Публичный сервитут в отношении земель МО Северо-Западное Суворовского района Тульской области кадастровые кварталы: 71:18:020208, 71:18:02020 и земельного участка с кадастровым номером ЕЗП 71:18:000000-91 (вх. К№ 71:18:020201:206) в целях строительства и эксплуатации линейного объекта системы газоснабжения «Газопровод межпоселковый к д. Песочня Суворовского района Тульской области» в пределах границы охранной зоны линейного объекта в соответствии с гл. V.7 Земельного кодекса Российской Федерации от 25.10.2001 N 136-ФЗ (ред. от 14.02.2024). Срок публичного сервитута - 49 (сорок девять) лет. Сервитут устанавливается в пользу Общества с ограниченной ответственностью "Газпром газификация" (ИНН 7813655197, ОГРН 1217800107744), адрес: 194044, г. Санкт-Петербург, вн.тер.г. муниципальный округ Сампсониевское, пркт Большой Сампсониевский, д. 60, литера А) адрес электронной почты: info@eoggazprom.ru

Раздел 2

Сведения о местоположении границ объекта

1. Система координат МСК-71.1					
2. Сведения о характерных точках границ объекта					
Обозначение характерных точек границ	Координаты, м		Метод определения координат характерной точки	Средняя квадратическая погрешность положения характерной точки (M _п), м	Описание обозначения точки на местности (при наличии)
	X	Y			
1	2	3	4	5	6
1	741545.21	184535.69	Картометрический метод	0.10	—
2	741543.52	184536.74	Картометрический метод	0.10	—
3	741541.64	184537.44	Картометрический метод	0.10	—
4	741539.67	184537.75	Картометрический метод	0.10	—
5	741537.68	184537.66	Картометрический метод	0.10	—
6	741535.74	184537.18	Картометрический метод	0.10	—
7	741533.94	184536.32	Картометрический метод	0.10	—
8	741532.38	184535.16	Картометрический метод	0.10	—
9	741531.19	184534.08	Картометрический метод	0.10	—
10	741530.04	184532.83	Картометрический метод	0.10	—
11	741528.97	184531.14	Картометрический метод	0.10	—
12	741528.27	184529.27	Картометрический метод	0.10	—
13	741527.95	184527.30	Картометрический метод	0.10	—
14	741528.03	184525.30	Картометрический метод	0.10	—
15	741528.50	184523.36	Картометрический метод	0.10	—
16	741529.35	184521.56	Картометрический метод	0.10	—
17	741530.54	184519.95	Картометрический метод	0.10	—
18	741531.20	184519.23	Картометрический метод	0.10	—
19	741532.45	184518.07	Картометрический метод	0.10	—
20	741534.14	184517.01	Картометрический метод	0.10	—
21	741536.01	184516.30	Картометрический метод	0.10	—
22	741537.98	184515.98	Картометрический метод	0.10	—
23	741539.97	184516.06	Картометрический метод	0.10	—
24	741541.91	184516.53	Картометрический метод	0.10	—
25	741543.72	184517.38	Картометрический метод	0.10	—
26	741545.32	184518.57	Картометрический метод	0.10	—

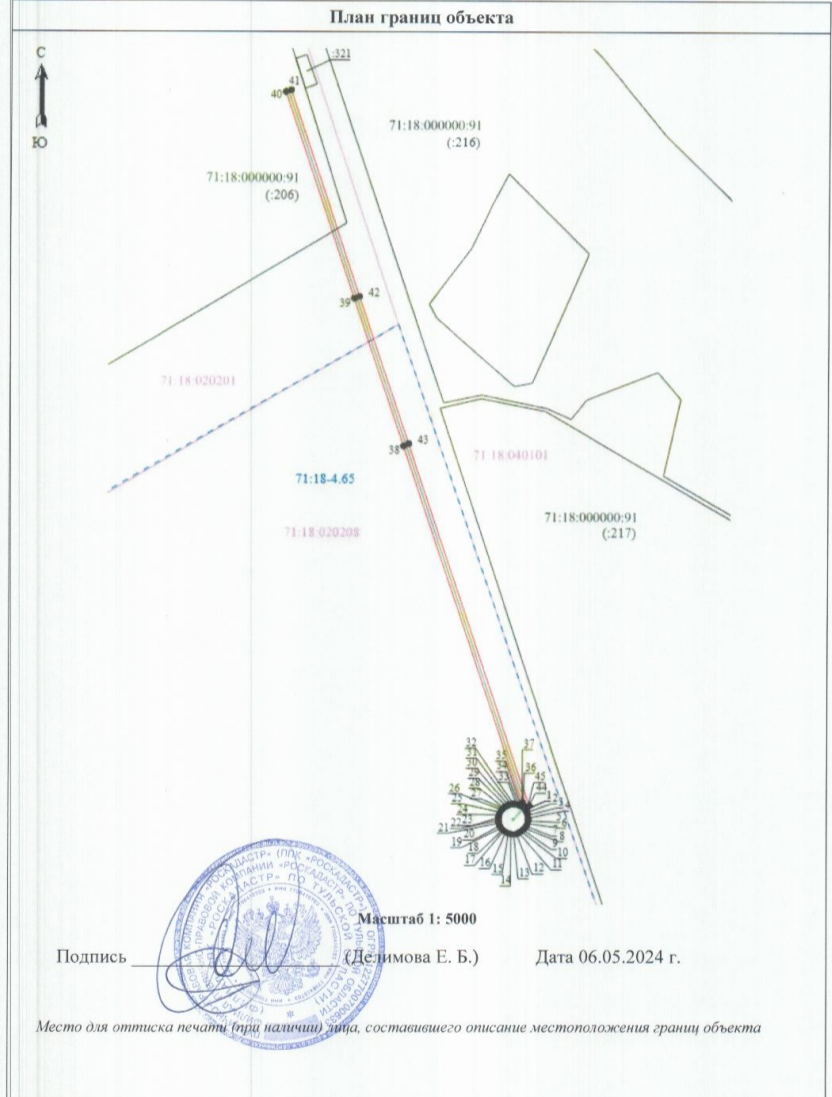
№ п/п	X	Y	Метод определения координат характерной точки	Средняя квадратическая погрешность положения характерной точки (M _п), м	Описание обозначения точки на местности (при наличии)
27	741546.51	184519.65	Картометрический метод	0.10	—
28	741546.82	184519.95	Картометрический метод	0.10	—
29	741548.09	184521.49	Картометрический метод	0.10	—
30	741549.03	184523.25	Картометрический метод	0.10	—
31	741549.59	184525.17	Картометрический метод	0.10	—
32	741549.77	184527.16	Картометрический метод	0.10	—
33	741549.55	184529.14	Картометрический метод	0.10	—
34	741548.94	184531.04	Картометрический метод	0.10	—
35	741547.96	184532.78	Картометрический метод	0.10	—
36	741549.25	184533.96	Картометрический метод	0.10	—
37	741550.89	184533.41	Картометрический метод	0.10	—
38	741810.26	184445.62	Картометрический метод	0.10	—
39	741917.64	184409.24	Картометрический метод	0.10	—
40	742067.32	184358.62	Картометрический метод	0.10	—
41	742068.60	184362.41	Картометрический метод	0.10	—
42	741918.92	184413.03	Картометрический метод	0.10	—
43	741811.91	184449.29	Картометрический метод	0.10	—
44	741548.30	184538.50	Картометрический метод	0.10	—
45	741547.20	184537.50	Картометрический метод	0.10	—
1	741545.21	184535.69	Картометрический метод	0.10	—

3. Сведения о характерных точках части (частей) границы объекта

Обозначение характерных точек части границы	Координаты, м		Метод определения координат характерной точки	Средняя квадратическая погрешность положения характерной точки (M _п), м	Описание обозначения точки на местности (при наличии)
	X	Y			
1	2	3	4	5	6
—	—	—	—	—	—

Раздел 4

План границ объекта



Используемые условные знаки и обозначения

	Проектные границы публичного сервитута
	Установленная граница населенного пункта
	Граница кадастрового квартала
71:18-4.65	Номер населенного пункта
71:01:010101	Номер кадастрового квартала
	Характерная точка границы публичного сервитута
	Проектное местоположение инженерного сооружения
	Граница земельного участка
:100	Кадастровый номер земельного участка